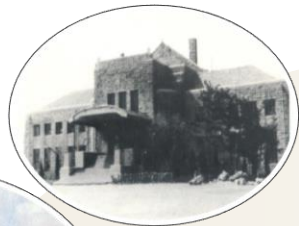


“双一流”工程与世界 级信息资源服务 体系建设



刘万国

2018年06月07日

云南师大



东北师范大学图书馆
Northeast Normal University library

提 纲



双一流工程 解读



世界级信息资源服务体系构成



世界级信息资源服务体系建设



信息资源服务体系绩效



一点思考

一、“双一流”工程解读

“双一流”建设与双一流工程？

A36+B6 95

- ◆ “双一流”指“世界一流大学和一流学科建设”
- ◆ “双一流”建设目标：
第一步：到2020年，若干所大学和一批学科进入世界一流行列，若干学科进入世界一流学科前列。

一、“双一流”工程解读

- ◆ **第二步：**到2030年，更多的大学和学科进入世界一流行列，若干所大学进入世界一流前列，一批学科进入世界一流学科前列，高等教育整体实力显著提升
- ◆ **第三步：**到21世纪中叶，一流大学和一流学科的数量和实力进入世界前列，基本建成高等教育强国。

一、“双一流”工程解读

5 项建设任务：

建设一流师资队伍； 培养拔尖创新人才；
提升科学研究水平； 传承创新优秀文化；
着力推进成果转化。

5 项改革任务：

加强和改进党对高校的领导；
完善内部治理结构； 实现关键环节突破；
构建社会参与机制； 推进国际交流合作。

加强与世界一流大学和学术机构的实质性合作，加强国际协同创新，切实提高我国高等教育的国际竞争力和话语权。

一、“双一流”工程解读

“双一流”工程既要有中国特色，又要借鉴国际上一流大学建设的经验。一流需要国际认可。

国际一流大学的基本特征：

1) 教师构成和流动的国际化

- **牛津大学：** 41%的学术人员（教师）是外国公民，来自100个国家或地区。
- **剑桥大学：** 在全球范围内进行教师和校长的招募与选聘，崇尚多元的原则，支持和鼓励弱势群体到剑桥大学工作。

一、“双一流”工程解读

- **伦敦大学学院**：教师来自世界上的113个国家，学校将吸引、奖赏和留住杰出的教职员为学校的重要发展策略之一。

2) 学生来源的国际化

- **牛津大学**：2014年有约8400名国际学生，占全部学生的40%。16%的本科生和62%的研究生为国际学生。来自140多个国家和地区，其中，来自美国1486人、中国908人等。

同时，学校极其重视学生的国际化学习经历和体验。

一、“双一流”工程解读

- **剑桥大学：**学生来自135个国家。全日制本科生的1/3和近2/3的研究生都来自英国以外的国家，约3000名博士后研究人员中的大部分人来自海外。
- **伦敦大学：**共有5.4万多名学生在的国际项目中学习，来自180个国家。以伦敦大学学院为例，2014注册的2.4万名学生中，40%来自英国以外的地区。
- **美国：**卡耐基梅隆大学、哈佛大学、加州大学等

一、“双一流”工程解读

3) 课程和教学内容的国际化

世界一流大学纷纷通过开展全球性的研究和学习、在课程中渗入多元文化要素、提供全球视野的国际性学习资料以及在考核中的多样化评价方式等来实现课程和教学内容的国际化。

4) 科研与合作的国际化

世界一流大学在全球范围内开展跨国的研究与合作

一、“双一流”工程解读

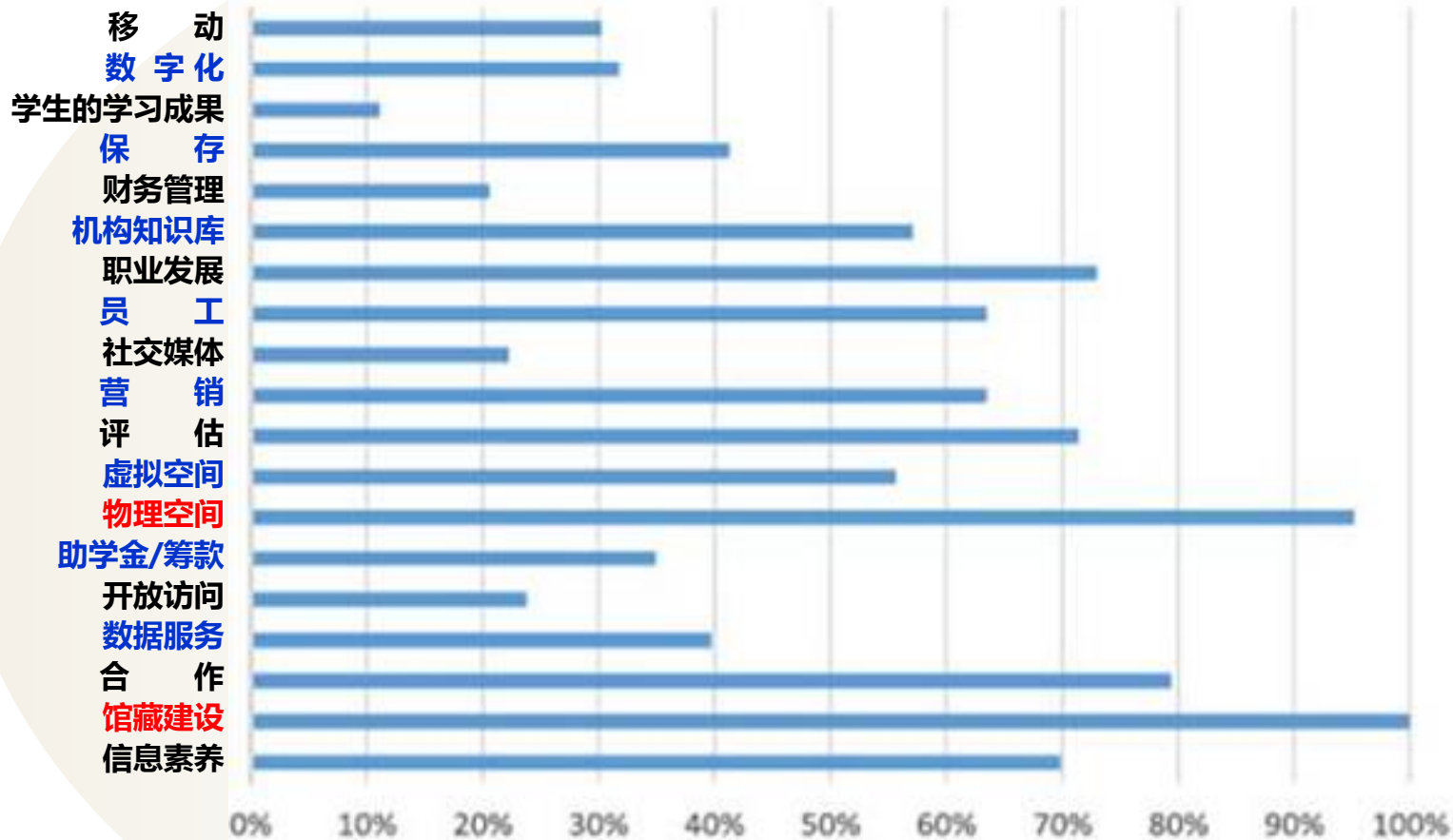
- 教师将来自全球，
- 学生将来自世界，就业面向世界
- 出一流的成果，培养一流的人才
- “双一流”的建设需要站在：“世界的肩膀上”
- ➡ 需要“世界级收藏”（The world class collections）支撑（英国剑桥大学图书馆、加拿大约克大学图书馆、耶鲁大学图书馆、哥伦比亚大学图书馆、斯坦福大学图书馆、伦敦大学学院图书馆2010年提出的战略规划）

一、“双一流”工程与信息资源

“双一流”用户需求会有新变化：

- **更广泛、专深、个性。**
- **不仅仅是书、刊，也需要数据、数字课程、虚拟实验、现实模拟、微型世界、智能分析工具等等**
- **需要的是文献服务、数据服务、知识服务、课程服务、技术服务等等**
- **“双一流”任务的视角判断：应该建设：**
- **“一流的研究资源支撑体系”**
- **“一流的课程资源支撑体系”。**

一、“双一流”工程与信息资源



•馆藏建设

•物理空间

•合作

学术图书馆战略规划: 大趋势和公认的领域 63/170 ACRL2015

一、“双一流”与信息资源

“世界级收藏” (The world class collections)

建设环境：

- ◆ “互联网”、云计算、“学术交流新生态”；
- ◆ 用户将是“互联网的原住民”
- 满足用户“长尾”需求
- 个性化、优质精准服务是用户新的期待，新时代的新要求。
- ◆ ，建设的目标 **“世界级信息资源服务体系”**
(大英图书馆提“世界级信息资源枢纽”)

二、世界级信息资源服务体系构成

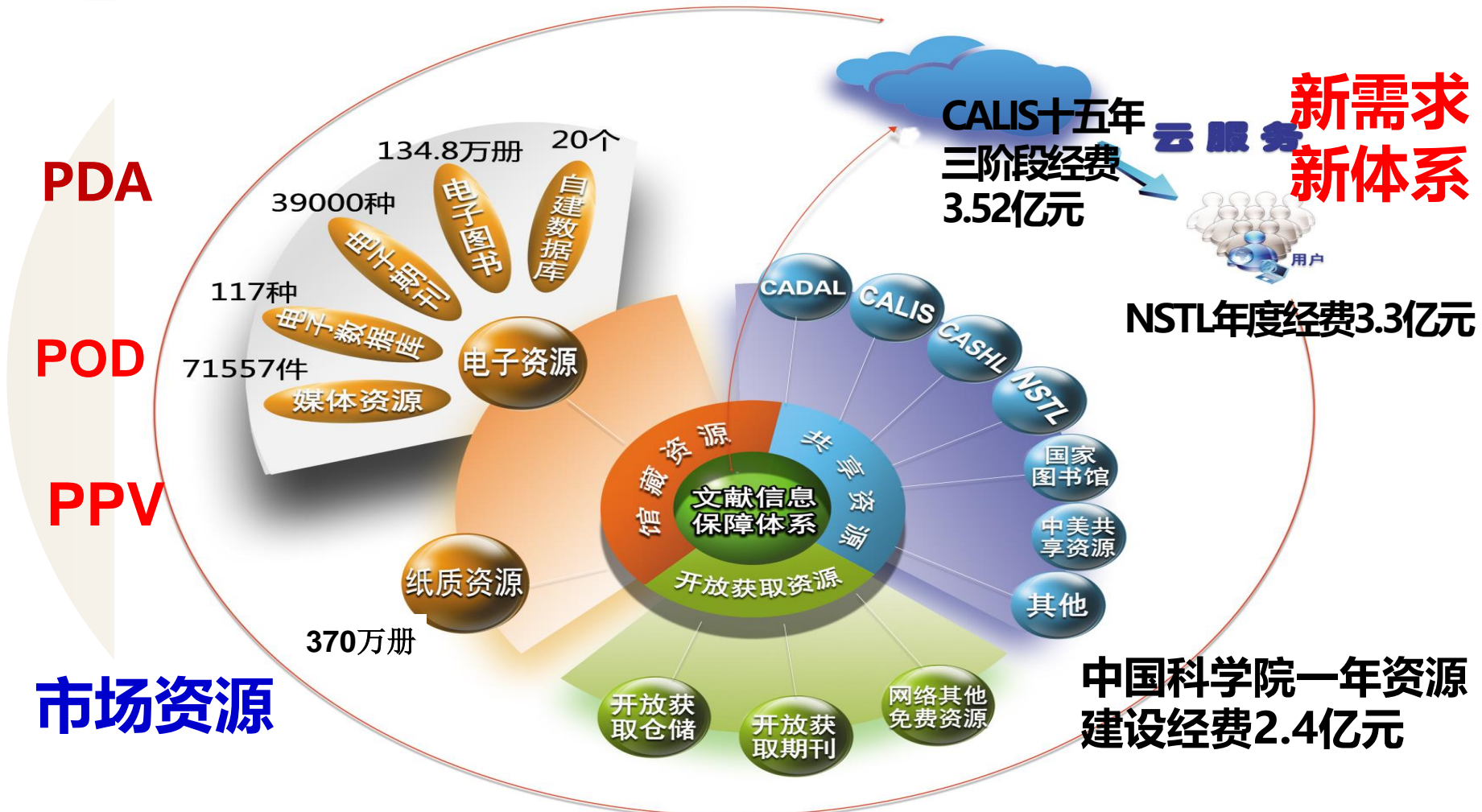
资源 + 技术 + 人力  融合

- ▶ 基于**云计算**的世界级信息资源服务体系
- ▶ 基于**互联网**的服务模式
- ▶ 基于**人力**的知识服务体系构建

互联网模式：B2B、 B2C、 C2C、 P2P、
O2O、

“互联网+ ” “+互联网 ” = “+互联+”

二、世界级信息资源服务体系构成



三、世界级信息资源服务体系建设

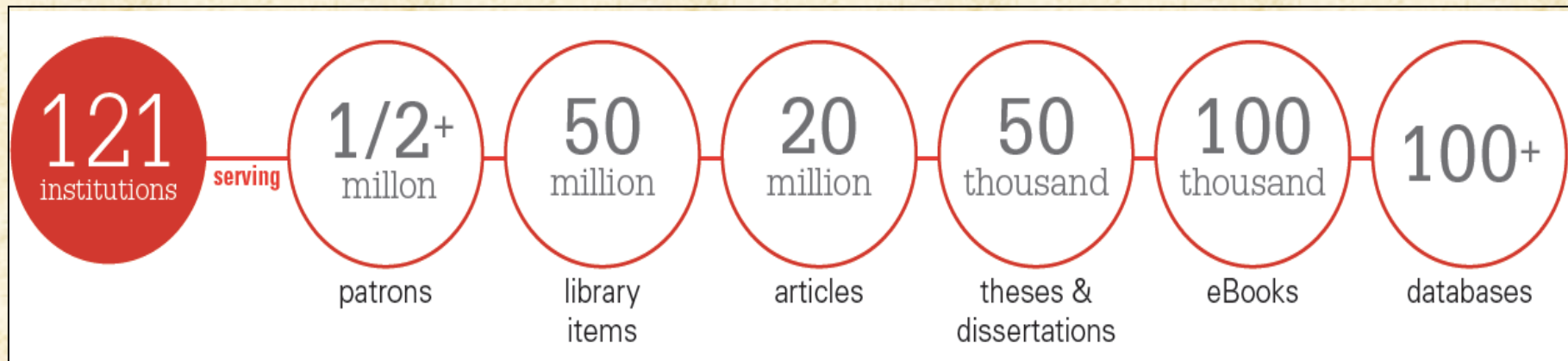
- **联盟之路**
- **跨界合作之路**
- **跨国合作之路**
- **特色建设之路**
- **需求驱动之路**

PDA、POD、PPV

三.1 联盟之路

- 成功案例，资源量增加、普惠面大
- 资源缺口大，历史与现实，资源融合
- 经费和技术实力所限，形成合力 $1+1 > 2$
- 学术交流新生态已经形成，抱团取暖
- 科学技术文献把控在国外，存在安全问题
- 历史机遇期

三 . 1 联盟之路



引自Scott

他山之石可以攻玉

三、他山之石可以攻玉



三 . 2 跨界合作

❖ 云计算服务商合作 融入社交网络

1、百度学术，70万学术站点，7亿学术资源页面，
OCLC 等等

2、引进下一代图书馆服务平台

- 统一管理图书馆工作流程(涵盖电子、数字、以及纸本等资源)
- 统一管理多格式元数据(涵盖电子、数字、以及纸本资源)
- 共享全球电子资源知识库和规范数据库
- 全面支持多馆联盟复合型的共享合作
- 全部资源类型的智能统计分析
- 移动服务支持
- 支持最新规范标准(关联数据、 BIBFRAME 2.0 等)
- 以服务为导向的多租户体系架构

Alma 全球用户已超
过1200家!

三 . 3 跨国合作

- ❖ 与国外合作
- ❖ 寻求有共同利益节点的周边国家图书馆合作
- ❖ 寻求与国外图书馆联盟的合作

三·4 加强特色馆藏建设

- ❖ 特色的才是世界的
- ❖ 凝聚特色资源
- ❖ 提高图书馆的价值
- ❖ 赢得捐赠
- ❖ 支撑特色研究

三 . 5 建设需求驱动的馆藏

“以读者为中心”与“以馆藏为中心”

- ❖ PDA
- ❖ 用户需求采购
- ❖ POD
- ❖ 按需印刷
- ❖ PPV
- ❖ 按篇付费 CCC

三 . 6 信息资源建设绩效

信息资源服务体系建设应平衡好多种关系，综合平衡使用经费

● 信息资源：

- ❖ PDA、POD、PPV
- ❖ 镜像、在线、特色资源、纸质的
- ❖ 共享资源、开放获取资源

● 技术应用：资源整合、知识挖掘、拓展服务

- ❖ 知识服务自动化工具、云计算、互联网等等

● 人力资源建设：人力资源是图书馆生存与发展的核心资源，是资源绩效的关键。对人力资源的投资是最有效的。

PDA

PDA (patron-driven acquisition) 读者决策采购

- ❖ 也称“按需购买” (Purchase-on-Demand, POD)、需求驱动 (Demand-driven Acquisition, DDA)
- ❖ **2010年美国大学和研究图书馆协会 (ACRL) 发布了未来大学图书馆的十大发展趋势, “馆藏的增长取决于用户” 被列为第一大趋势**
- ❖ 2011年国际图联 (IFLA) 大会重要主题之一
- ❖ 2011年美国图书馆协会 (ALA) 年会的重要主题之一
- ❖ 2013年, 国外已有400多家高校图书馆采用PDA模式

POD

国外POD企业

- ❖ AuthorHouse (美国)
- ❖ Blurb (美国)
- ❖ Books on Demand (德国)
- ❖ BooksUrge.com (美国)
- ❖ CreateSpace (美国)
- ❖ CPI Group (法国)
- ❖ iUniverse (美国)
- ❖ Lightning Source (美国)
- ❖ Mimeo.com (美国)
- ❖ PrintonDemand_Worldwide (英国)
- ❖ Trafford Publishing (美国)
- ❖ Korean Studies Information Co., Ltd (KSI, 韩国)

CEPOD
CHINA EDUCATION PRINT ON DEMAND
教图精印

中国第一按需出版平台



中华人民共和国财政部

Ministry of Finance of the People's Republic of China



中华人民共和国教育部

Ministry of Education of the People's Republic of China



中华人民共和国国家新闻出版广电总局

State Administration of Press, Publication, Radio, Film and Television of The People's Republic of China

共享资源

CALIS

- ❖ 已经有500多家成员馆。通过calis自建的统一检索平台，可以检索并使用这500多服务馆的资源。CALIS联合目录可以提供600多万种书目检索；CCC外文期刊目录可以提供8000多万的期刊篇名信息；CALIS可以提供400多万篇的中外文学位论文的篇目检索；CALIS全文资源可以提供36万种中文图书和3千多册外文图书的在线阅读和电子书借还服务。

共享资源

CASHL

- ❖ 近2万种人文社会科学外文期刊，核心期刊4505种
- ❖ 112万种文科专款印本图书和34万种电子图书，通过目录检索提供图书借阅和章节传递服务
- ❖ 2008年度开始大批购入特藏文献 涵盖历史、哲学、法学、社会学、语言学、经济学等多个一级重点学科，涉及图书、缩微资料、数据库等不同介质的第一手的原始档案资料
- ❖ 古籍书目元数据达到63万余条，书影图像22万余幅，电子图书近9万册

CADAL

- ❖ **CADAL项目建立了8个数据中心，33个服务中心，2个数字化加工基地和40余个数字化加工中心，形成了全世界最大的资源数字化网络，建成的全文数据库总量达250万册（件）。**

NSTL 年预算4亿元人民币

- ❖ NSTL文献资源体系建设以国外科技文献为主，兼顾国内科技文献。采集的文献类型包括国内外期刊、会议录、科技报告、参考工具书、学位论文、专利和标准等。期刊16930种；会议录5241种；科技报告1351种；中外外文学学位论文近350万篇；面向全国免费开通641种现刊；19个外文回溯数据库。

共享资源

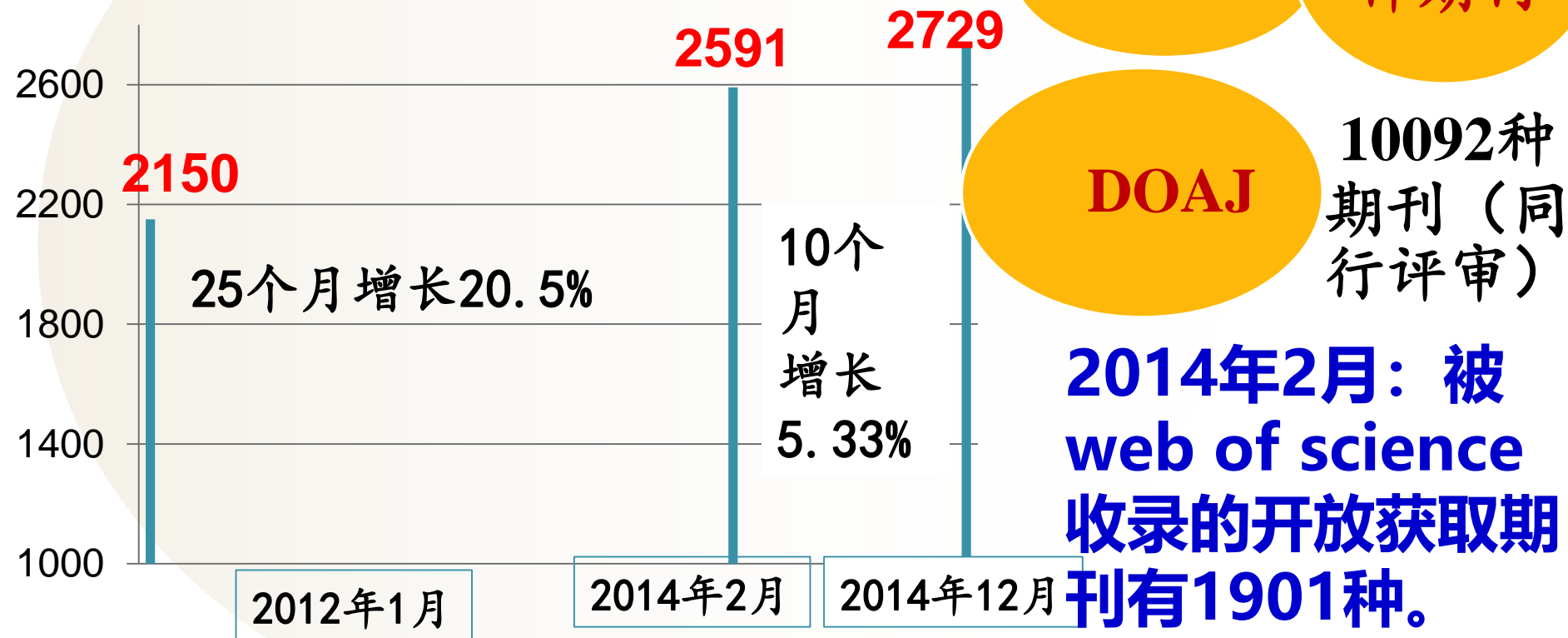
国家图书馆：

- ❖ 可提供图书、期刊、报纸等多种文献类型；可外借的中外文基藏库图书近**1000万册**
- ❖ **120多个数据库**
- ❖ 国际互借：**与世界63个国家500多个图书馆**建立了共享关系。
- ❖ 国图与国内34个省市自治区**600余家图书馆**建立了馆际互借关系。

上海图书馆：可提供复印和借阅的中外文图书**400多万册**，期刊近**6000种**。

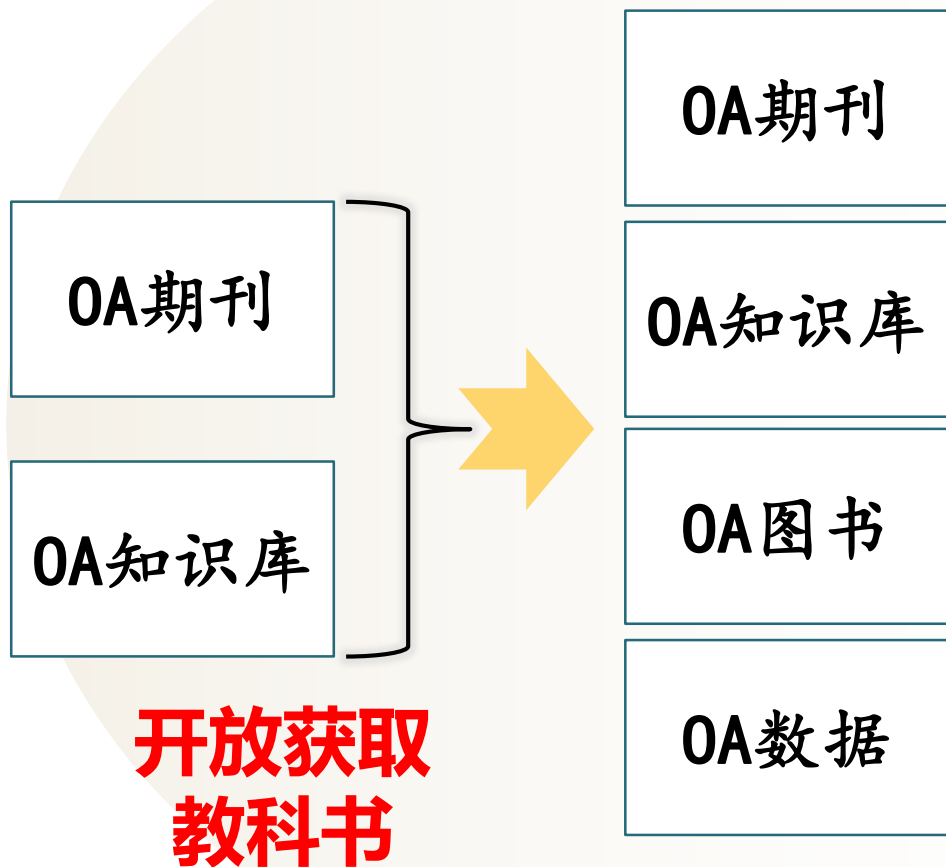
开放获取资源

(1) 开放获取仓储的数量



数据来源：DOAR，统计时间：2014年12月12日

开放获取资源



开放获取内容丰富多彩

- 音频、视频
- 2013年7月，开放获取图书目录（DOAB）正式启动。
- 开放数据范围持续扩大
——医疗健康、建筑、能源……
- 开放数据获取平台不断涌现
- 开放数据相关政策陆续出台

开放获取发展的新机制

科研机构
民间组织
研究者
研究机构

政府
国际组织
研究者
研究机构

文章层面的
计量指标
Altmetrics

开放获取与 Altmetrics 殊途 同归



各种工具的应用

Summon

- ❖ **数据总量：9亿多条数据记录；90多种资源类型**
- ❖ **收录范围：9000多出版商的内容，超过60家内容提供商，近15万种期刊文章。**
- ❖ **集成OA资源和免费资源**
- ❖ **集成39个OA数据库及平台；可检索并访问来自73个机构的257个特藏数据库；可全文检索HathiTrust中的全部800多万册图书，并免费获取其中200万册公开版权的图书**

各种工具的应用

Primo

- ❖ 索引记录超过 5 亿，包含 3 6 0 0 多 万条中文期刊全文记录
- ❖ 覆盖 1 5 2 家数据库资源供应商，涵 盖期刊 1 0 万多种、图书 8 0 0 余 万种。
- ❖ 集成 8 3 种 O A 资源数据库及平 台，包括 H a t h i T r u s t

各种工具的应用

WorldCat

- ❖ 86556种期刊元数据，1200万条电子图书记录，6.3亿条文章记录。
- ❖ WorldCat Local 由于基于 OCLC 书目数据作为支撑，目前全球共有147个国家与地区的72 036个图书馆提供基于计算机的编目、咨询、资源共享、电子内容、保存、图书馆管理和互联网服务。
- ❖ 1) 通过与各资源提供商签订相关协议获取元数据。2) 涵盖了成员馆的馆藏数据。3) 与使用该系统的本地维护的服务兼容，如流通、馆际互借、全文本以及本地数字馆藏等。

知识服务平台与工具

- Alma 1200 6
- 发现 Discovery Primo 2500 60
- 分析 Annalysis
- 写作 Writing
- 出版 Publication
- 推广 Outreach
- 评估 Assessment

五、一点思考

- ➡ 建设的是“信息资源云服务体系”
- ➡ 不求所有，但求所用 —— 理念
- ➡ 追求资源提供能力和知识服务能力 —— 目标
- ➡ 树立大资源观，寻求全方位的合作 —— 路径
- ➡ 充分利用各种知识服务工具 —— 拓展服务
- ➡ 综合平衡使用经费 —— 绩效
- ➡ 设立“资源建设与服务”的研究机构，充分发挥学科馆员的作用，从研究用户需求开始，展开服务体系建设，满足现实需求，激活潜在需求。

Thank You !

liuwg@nenu.edu.cn

