

2018高校图书馆发展论坛

新起点.新机遇.新使命——特色资源建设与数字学术



民族地方高校图书馆特色资源建设模式新探 ——以楚雄师范学院图书馆为例

报告人：李全华

2018年6月



目录



引言

楚雄师范学院图书馆五个方面的突破

资源建设策略

特色资源建设的背景和定位

资源建设模式

核心、支撑和途径

结语

特色资源建设模式的构建要素

1、引言



1

楚雄师范学院成为高级别课题较多的单位

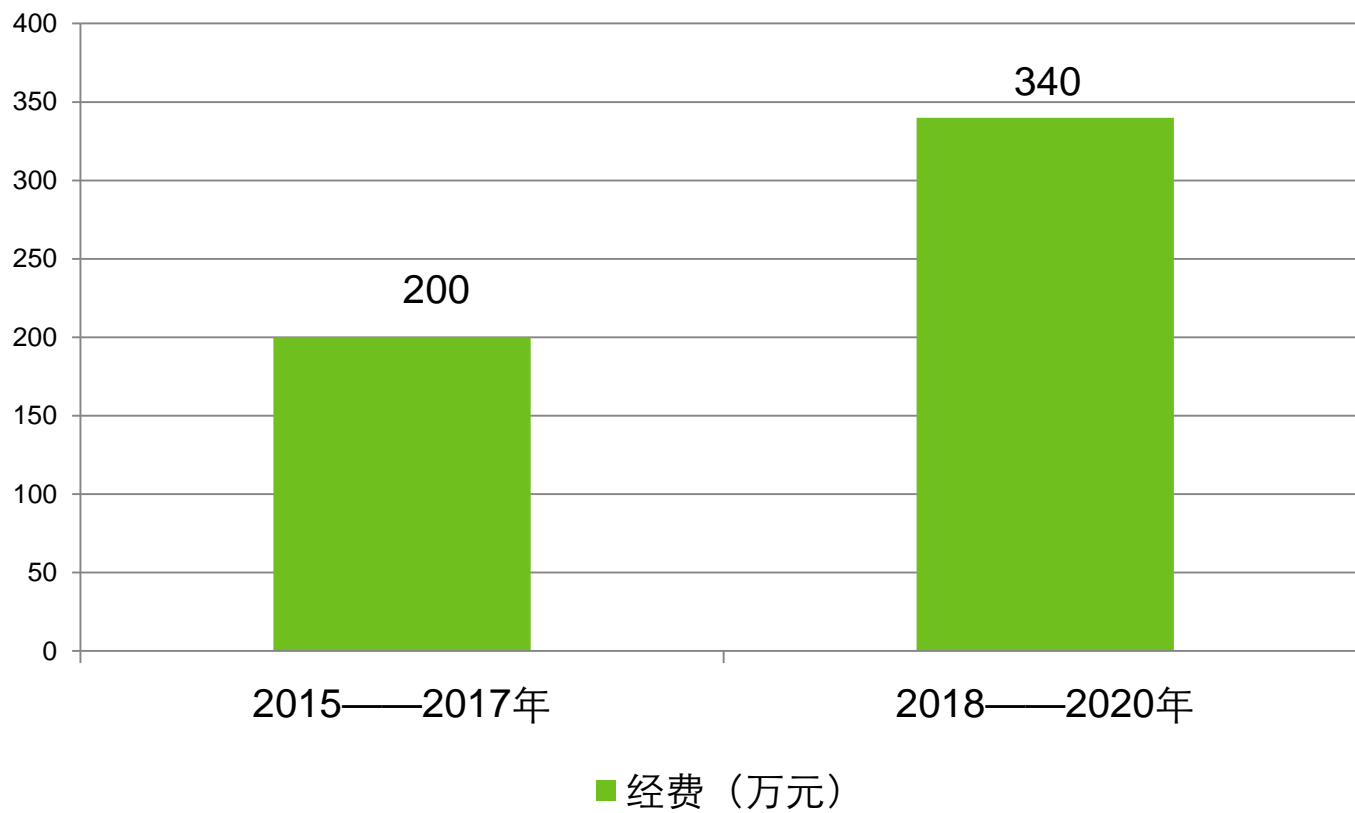
项目名称	类别	备注
楚雄彝族优秀文化作品数据库	中央财政	2014年立项, 网址为: http://ynadl.ynnu.edu.cn/Home/LibraryShow/20
彝族文化数据库 (彝族文化数字资源平台)	中央财政	2015年立项, 网为: http://ynwh.cxtc.ydu.cn:8080/
彝文古籍及其数字化保护与利用研究	国家社科课题	立项编号13BTQ042, 网址为 http://ywgj.cxtc.edu.cn:8080/xmlui/
西南彝族口述历史资料搜集整理及其有声数据库建设	国家社科课题	立项编号16XTQ008, 网址为 http://yzksls.cxtc.edu.cn:8081/
中缅跨境民族口承文化资料整理及其数据库建设	国家社科课题	立项编号: 16BTQ049
彝族族源研究	国家社科课题	立项编号: 16XMZ007
中国彝族土司史研究	国家社科课题	立项编号: 17XMZ049,
精准扶贫视角下西南彝族贫困县图书馆儿童低成本阅读推广实践研究	教育部人文社会科学研究项目	立项编号: 17XJC870001
云南彝族传统婚姻家庭伦理及其现代演变研究	云南省哲学社会科学项目	立项编号: QN2017004

1、引言



2

连续两轮得到中央财政支持

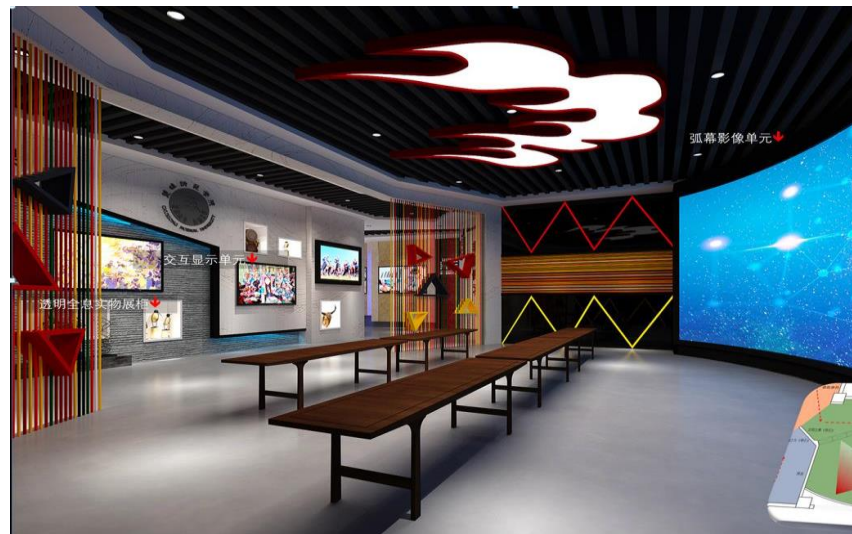


1、引言



3

彝族文化数字化博览与传习中心



1、引言



4

拓展图书馆的新职能

学校联合楚雄州在图书馆组建彝族文化学院和彝学研究院，履行彝族文化的研究、展示、传习和彝族教育人才培养培训的职能，楚雄师范学院图书馆迈出了兼有人才培养和科学研究职能的一步重要探索。



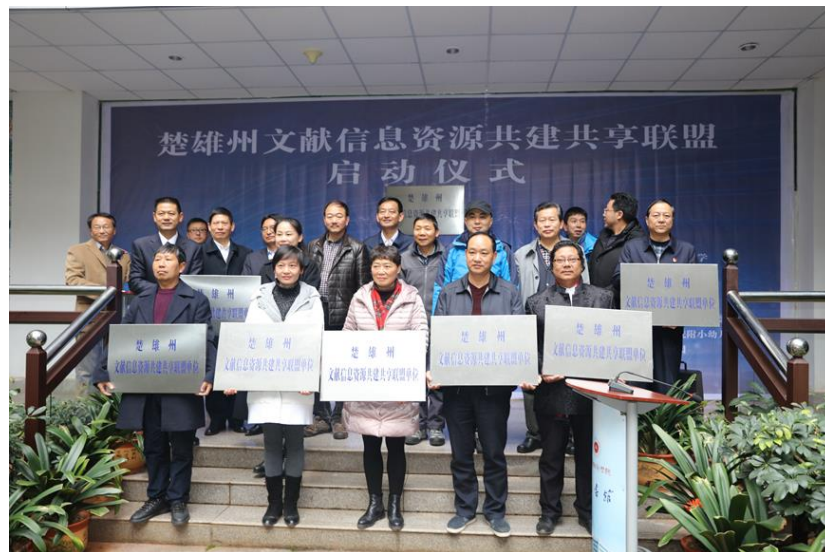
1、引言



5

组建区域资源共建共享联盟

楚雄师范学院图书馆组建了楚雄州特色资源共建共享联盟，联合州内28家公共图书馆和学校图书馆（室）共同建设彝族文化特色资源，形成了全州特色资源建设中心。



2、民族地方高校图书馆特色资源建设的策略



2.1 准确把握高校图书馆特色资源建设的背景

大数据

大数据时代的网络信息技术能够迅速突破时空限制，使得资源的共知共享成为现实，特色资源的建设路径、传播方式和主要技术参数必须符合大数据时代的要求，要站在大数据时代的基点上科学规划特色资源的建设。

国家智库

高校图书馆主动参与国家智库建设的角度来设计特色资源的开发与建设方案，初景利教授认为资源建设是智库研究的基础，图书馆如果要支撑智库建设，就需要围绕智库建设的需求组织资源，中国人民大学王文研究员认为智库有四大功能：资政、启民、伐谋、孕才。

转型期

目前高校图书馆正处于传统图书馆向新型图书馆的转型期，传统图书馆的基本特点是：基于馆舍、基于文献、基于人力。新型图书馆的特征是：基于需求、基于知识、居于智慧。

2、民族地方高校图书馆特色资源建设的策略



2.2 找准特色资源的定位

民族性 定位 地方性

找准特色资源建设的定位后，要认真梳理和审视前人的研究成果，弥补前人研究的不足，衡量有效保护和传承民族的、地方的文化的价值量，探索民族地方高校图书馆特色资源建设的新模式，走出一条适合地方高校图书馆特色资源建设的路子。



3、民族地区特色资源建设模式探索



4、结 语

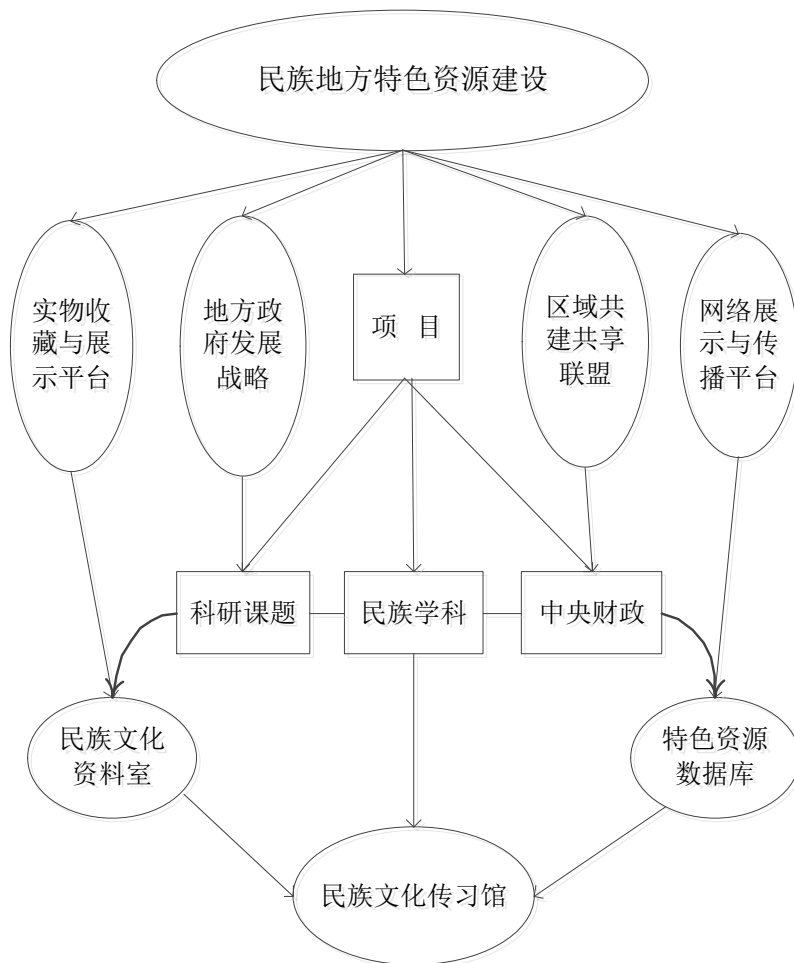


楚雄师范学院图书馆几年来以彝族文化资源建设为主的探索，实质上是地方高校图书馆对所形成的以地方民族资源为主体、以项目为支撑、以数据库及其网络展示传播平台为途径的特色资源建设模式的探索。这种模式的探索与实践还涉及到当地政府的发展战略、数据库企业和特色资源建设联盟的构建等诸多要素，笔者经过几年来带领团队的实践，总结出以上地方高校图书馆特色资源建设模式要素图，供同仁批评指正。

4、结 语



民族地方高校特色资源模式要素图



汇报完毕，**谢谢！**