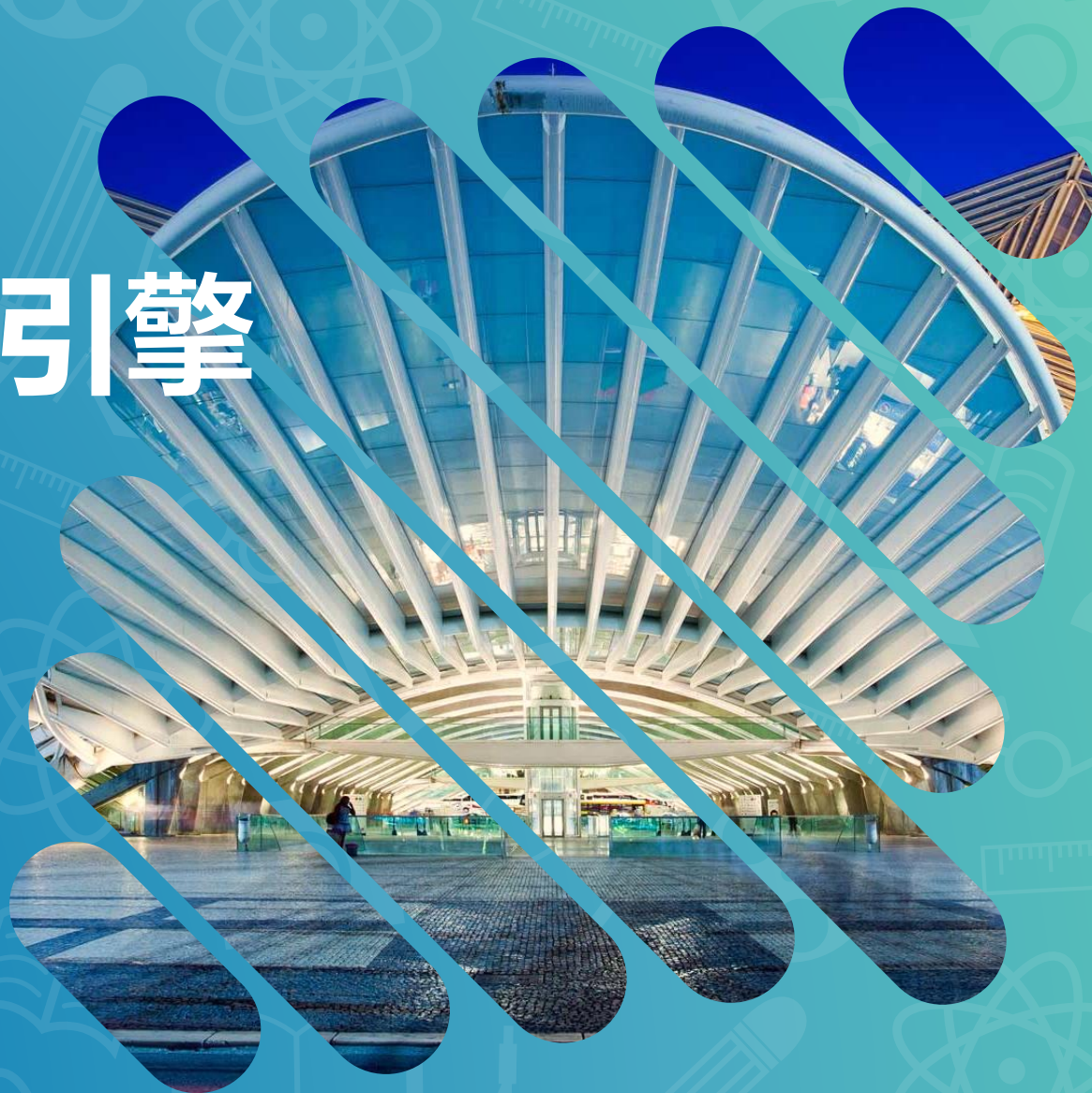


当下图书馆发展的双引擎

沈杰 15988156969

2018.6



Contents

公司介绍

智慧图书馆平台

信息共享空间管理系统

联创信息公司
介绍

Part One



公司简介

2001年成立、总部位于杭州

国家高新企业、软件企业

专门从事智慧校园自助服务方案研发

取得30多项图书馆领域软件产品著作权证书

在图书馆自助服务领域内国内第一，市场占有率75%



市场现状

国内第一家做校园自助打印复印系统

国内第一家做研修间管理系统

国内第一家做IC空间管理系统

双一流高校36所、985高校33所、211高校84所、

500多所高校图书馆用户、100多家公共图书馆用户

约700所高校实验室系统用户、80万客户端

联创智慧图书馆
实践

Part Two

浙江理工大学

累计进馆人次
2025581

剩余座位数
254

剩余研修间数量
18

累计借阅次数
616130

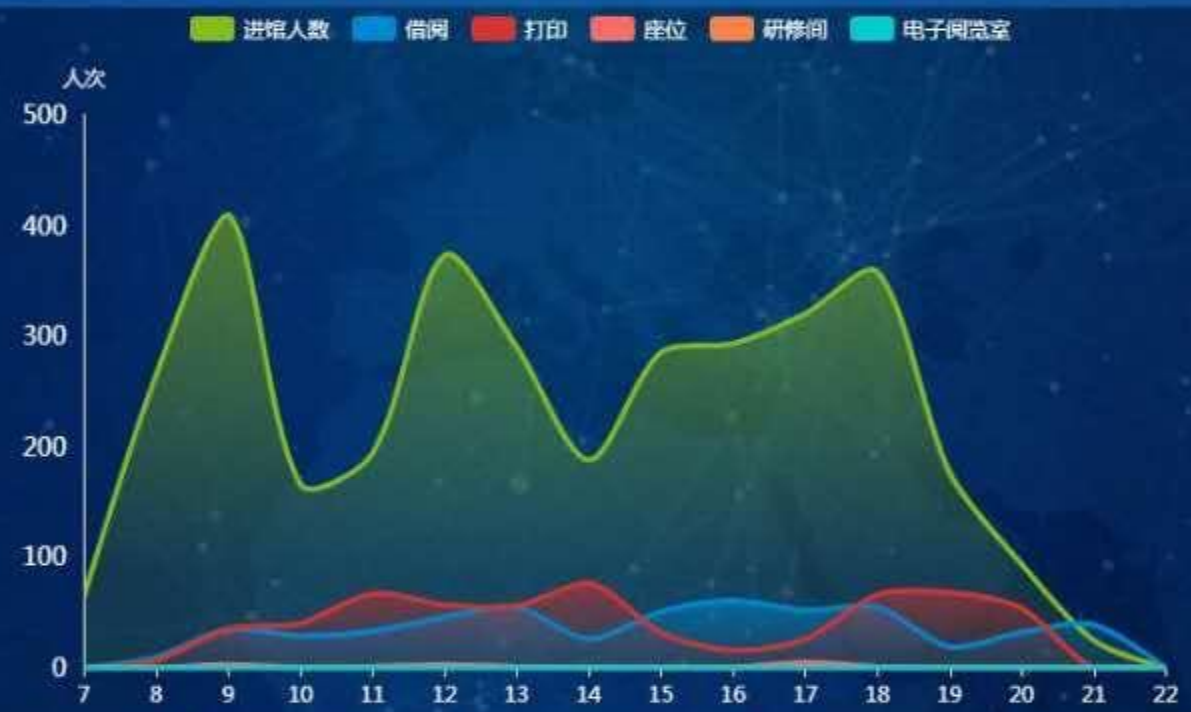
累计打印次数
200592

图书馆藏书数量
473613

昨日借阅分析



昨日图书馆资源使用分析



本月IC空间使用分析



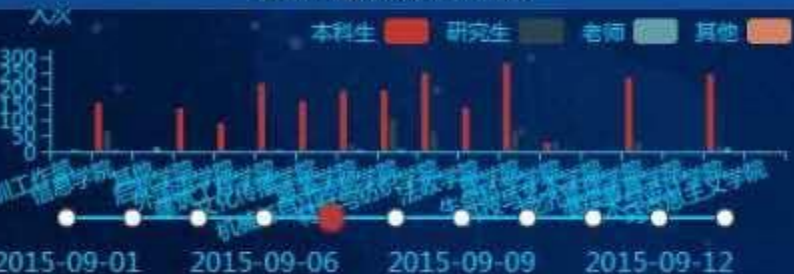
本月进馆排名



本月打印使用分析



近15天借阅人次学院-身份



当前座位使用率



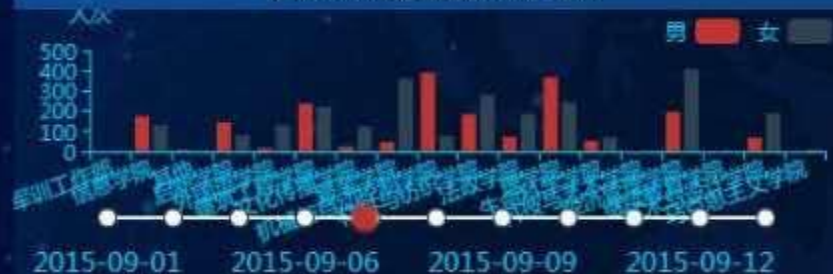
当前电子阅览室使用率



当前研修间使用率



近15天闸机进馆人次学院-性别



报告成果

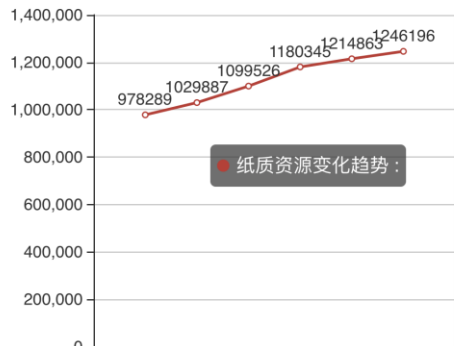


xx大学图书馆 2016 年度阅读报告

图书馆主要由本部图书馆、新校区图书馆组成，总面积 10970 m²，设有书库及阅览室 13 个（包括电子阅览室、苹果体验中心），总座位数为 1313 座。截至 2016 年年底，图书馆纸质图书总量约 124 万余册，纸质期刊约 1360 余种，以商务经济、工商管理为重点的学科藏书体系。近年来，图书馆将电子资源建设放在重要地位，引进国内外各类数据库、电子资源平台 42 个，拥有中英文电子图书近 158 万余种，电子期刊 16312 余种。图书馆还将重点建设馆藏，专项设立开埠以来商业特藏室。

2011-2016 年度馆藏文献资源总量变化趋势

纸质资源变化趋势



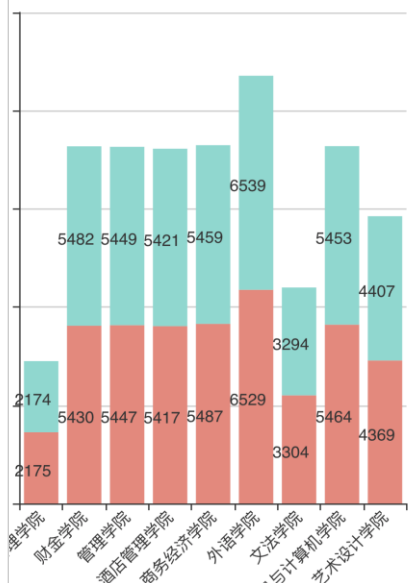
2.图书借阅统计

年度全馆总借还次数为 84448 人次，学生读者人均 10.55 次，人均 借阅图书 5.26 册。

按学院来看，外语学院、商务经济学院、信息与计算机学院读者图书借 阅总人次较其他学院略高。

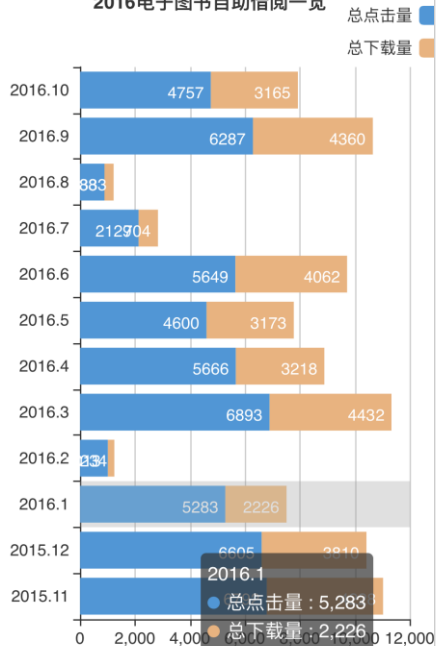
2016年各学院借阅统计

还书人次 借阅人次



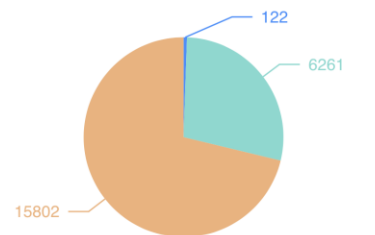
电子书自助借阅方面，由于每个月都会更新新书以数据库商每月推出主题图书活动，故每学期每个时间借阅差异不大。

2016电子图书自助借阅一览



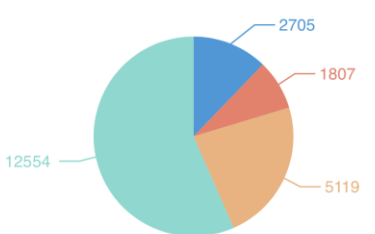
离开方式统计

管理员释放 手动释放 系统释放



在座时长统计

<1小时 1-2小时 2-5小时 >5小时



从合作机构发文来看，上海师范大学、东华大学、西南石油大学与我校合作最密切，并列发文量第一。

xx大学 2016 合作机构发文

序号	合作机构名称	合作频次
1	上海师范大学	6
2	东华大学	6
3	西南石油大学	6
4	复旦大学	5
5	上海理工大学	5
6	上海交通大学	4
7	华东师范大学	4
8	上海财经大学	4
9	五邑大学	3
10	上海旅游高等专科学校	2

5.宣传与阅读推广统计

读者知识服务统计

名称	服务次数	参与人次

图书馆月度利用报告

2017年

图书馆月度利用

数据分析 08月 Monthly Report 报告

系统部·制

- 各分馆、各院系、各类学生入馆统计
- 自助上机、文印统计
- 各院系、各类学生外借统计、外借排行
- 图书馆首页、OPAC、数据库访问

August 08月



入馆统计

08月各分馆入馆人次

RFID 施工期间, 总馆不同区域、各分馆在不同时间段轮流闭馆



8219人

最低
日进馆
人次

13日

31日

最高
日进馆
人次

4786人

各类型读者
入馆人次及比例



本科生	100670	52.49%
3年硕士生	47161	24.59%
博士生	18720	9.76%
5年本科生	7599	3.96%
2年硕士生	6461	3.37%

各学院
入馆人次及比例



法学院	19631	10.27%
经济与管理学院	16723	8.75%
测绘学院	11014	5.76%
第二临床学院	10418	5.45%
电子信息学院	9187	4.81%

读者个人行为报告

我与图书馆



姓名：陈雨
外语学院
15级西班牙语1

与图书馆
的第一次相遇

在 2015年9月3日

累积到图书馆
134次

最爱的
书籍类别

是 **文学** 类

共借阅文学类书籍
278本

参加学校活动
最多的一月

2016年4月

参加
总次

图书馆贡献总分

9826 分

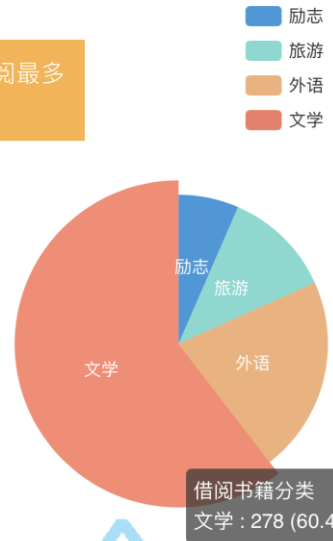
击败全校
88%的人

在外语学院
排名第82位

到馆次数超过了
67.6%的校友



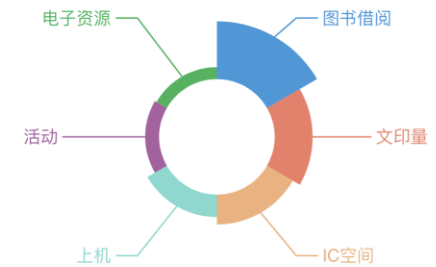
2015年10月借阅最多
达15本



参加活动总量
在全校排名55



图书馆贡献分布



回到封面

不受时间空间限制的全面感知

各信息系统间、各部门间、不同的网络用户间
整合起来

整合资源、维护资源、发布资源

使用更方便，管理更规范，服务质量更好

把各种读者数据汇总、发现和挖掘
并从中了解各方需求

图书馆现状

IC学习
空间

自动化
系统

学科服
务系统

门禁系
统

RFID

自助上机

电子资源

电子
阅览室

图书超期
自助缴费

自助文印

.....

自助毕业
离馆

文论
提交
系统

智慧图书馆

门禁系统

自助借还

自动化系统

智慧图书馆

RFID
.....

电子资源

图书超期自助缴费

自助文印

电子阅览室

空间管理系统

OPAC

平台管理政策

智慧认证

- 1、统一接口
- 2、统一协同认证和消费
- 3、前台无人值守，真正的无人化管理

大数据、云计算

元数据仓储、统一呈现、汇总和深度挖掘、统一分析

物联网

- 1、软硬件状态实时监控，故障自动报警，后台管理者能及时发现并快速解决问题；
- 2、忠实执行管理人员设定的规则和比如收费规则，开放时间规则，限制规则等

平台成果

运行状态和数据的图形化显示
电子资源绩效评估
为学科发展提供支撑
为读者服务提供支撑
图书馆数据的共享
读者个人行为分析报告

根据高校图书馆各个业务系统用户行为数据，基于大数据分析可视化技术，构建面向图书馆管理者为主体的图书馆大数据分析平台，主要功能包括如下几个方面：

■图书馆资源分析（知道有什么）：

通过历史数据对比，统计分析图书馆现有资源总体信息，例如馆藏、**设备**、**馆员**、设施等；

■图书馆资源利用分析（知道资源利用的怎么样）：

以图书馆用户行为数据为基础，开展图书馆资源（包括馆藏书籍、设备、设施等）利用、用户身份（教师、学生）、时间等进行多维分析，从多个角度揭示图书馆资源的利用情况，**来干了什么**；

■图书馆价值分析（产生了什么效果）：

借助第三方数据（如教务处学生成绩数据），量化地分析图书馆在高校学生教育中发挥的作用；

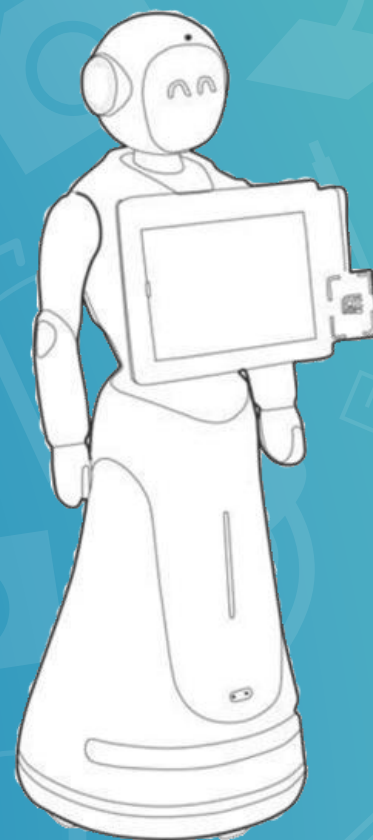
■图书馆荐购及预测（怎么发扬和改善）：

基于相关性分析，对资源采购进行推荐，对未来情况做出预测预警等；

■图书馆、读者报告（年/季/月总结）

● 基于人脸识别和语音识别的智能机器人技术

引入智能机器人，基于人脸识别实现读者的身份识别，并能基于大数据分析结果，实现智能语音的人机交互，为读者提供更智能的图书馆信息化服务。



基于人脸识别和语音识别的智能机器人技术



移动互联网技术

基于移动互联网技术，建立独立APP、实现与支付宝生活号接入、微信号，全方位接入互联网。





支付宝的合作

基于移动互联网技术，建立独立APP、实现与支付宝生活号接入、微信号，全方位接入互联网。





主页及 资源访问



图书馆主页访问量

278578 人次



OPAC 馆藏检索系统访问量

258920 人次

★ 中文数据库访问 TOP5

中文数据库访问 TOP5	中文数据库访问 TOP5 访问量
中国知网	117420
万方数据库	17814
读秀学术搜索	6914
维普数据库	3901
北大法宝	3867

★ 外文数据库访问 TOP5

外文数据库访问 TOP5	外文数据库访问 TOP5 访问量
科学引文索引扩展版 SCI-ISI	20094
Elsevier ScienceDirect	8145
Engineering Village(EI)	3572
Wiley 电子期刊全文库	2436
Springer 电子书及期刊	2420



中英文外借
TOP100 中
出现的关键词
(随机分布)

电子资源分析报告一

读者使用指南
校外访问须知
版权说明

首字母: A B C D E F G H I J K L M N O P Q R S T U V W X Y Z

资源类型: 图书 期刊 报纸 年鉴 教学考试培训类 学位论文 法律法规 案例 会议文献 检索工具 专题库 专利 其他

学科: 哲学 经济学 法学 文学 理学 工学 计算机科学与技术 新闻传播学 管理学 其他

订购状态: 订购 试用 免费 自建 最新

我要咨询

资源库日访问量 TOP5



日访问总量各类型占比



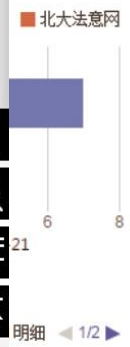
日访问总量近期走势



有 92 个 搜库

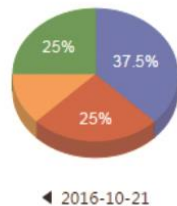
名称	简介	链接	订购状态	访问量↓
中国知网(CNKI)资源总库	《中国知识资源总库》，简称《总库》，是具有完备知识体系和规范知识管理功能的、由海量知识信息资源构成的学习系统和知识挖掘系统。	访问原库(推荐) 本地镜像 本地镜像2	订购	208647
北大法宝	“北大法宝”——中国法律检索系统，是由北京大学法制信息中心与北大英华科技有限公司联合推出的智能型法律检索系统。	访问原库 访问原库2	订购	14773
超星数字图书馆	超星图书馆设文学、历史、法律、军事、经济、科学、医药、工程、建筑、交通、计算机和环保等几十个分馆，目前拥有数字图书十多万种。	访问主站 本地镜像 访问主站2	订购	3530
Westlaw	WestLaw International 法律数据库是世界著名的法律文献数据库，提供美、英、澳、欧盟诸国以及中国香港的国家地区的法律案例、法规条文等全文信息	访问原库	订购	3351
万方数据知识服务平台	中国学术期刊数据库是万方数据知识服务平台的重要组成部分，集纳了多种科技、人文和社会科学期刊的全文内容。其中部分是进入科技部科技论文统计源的核心期刊。	访问原库 访问原库2	订购	2289

手机
搜索
列表
主页



资源导航 | 聚搜索 | 联邦检索 | 统计排行

资源库名称	访问次数					操作
	总数	访问入口	检索	明细	全文下载	
CNKI清华万方数据库总库	102777	10249	27101	23638	41789	统计图表
读秀知识库系统	36455	3090	20632	11042	1691	统计图表
万方数据库	31121	2633	14753	3248	10487	统计图表
维普中文科技期刊数据库	28018	1495	16032	5590	4901	统计图表
全国报刊索引-民国期刊全文数据库	3220	977	1157	124	962	统计图表
超星数字图书馆	2913	832	1745	329	7	统计图表
维普考试资源系统	1066	497	566	3	0	统计图表
北大法宝-中国法律信息总库	1050	519	295	229	7	统计图表
超星发现系统	568	378	0	0	190	统计图表
爱迪科森《网上报告厅》	456	171	250	35	0	统计图表
库客数字音乐图书馆	321	321	0	0	0	统计图表
人大复印报刊全文数据库	280	274	6	0	0	统计图表
e线国情	187	140	0	0	47	统计图表
北大法意网	169	169	0	0	0	统计图表



2016-10-21

电子资源分析报告二

设置

排名资源库数量: 1 10

按日排名: 按日 按月排名: 按月 2014 年 十一月

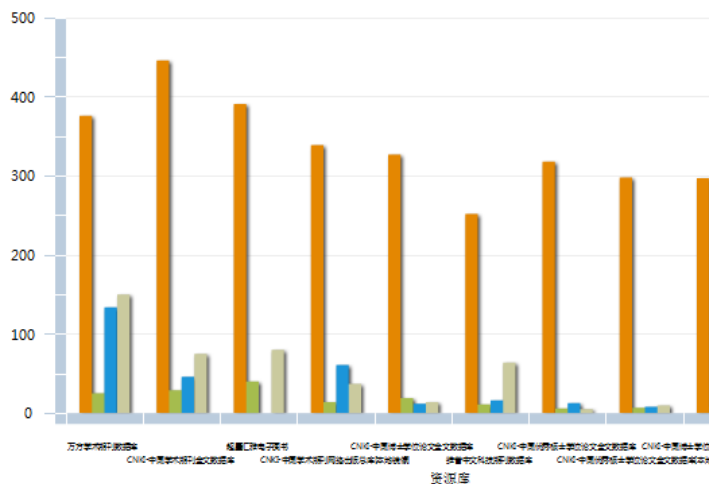
按时间段统计: 按日确定时间段 从 至

按月确定时间段 从 年 月至 年 月

开始统计

访问量类型 访问总量

2014-11 资源库访问排名

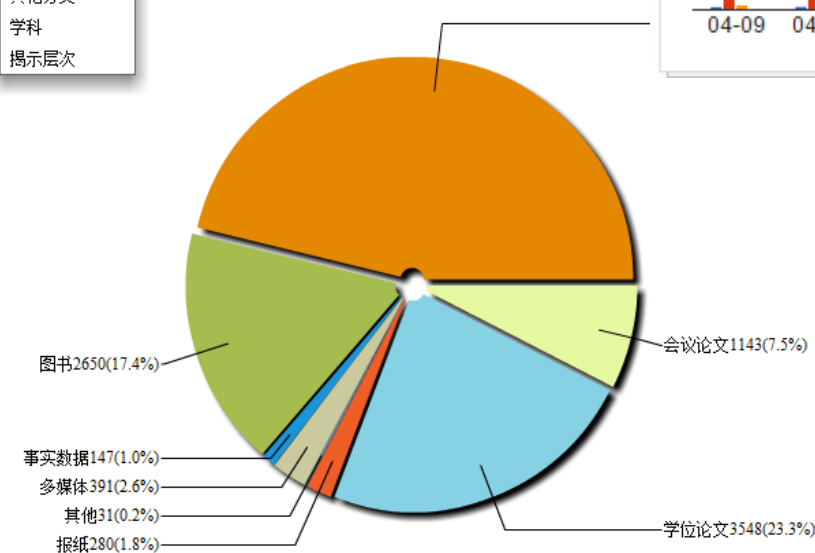


设置

选择分类: 文献类型 选择访问类型: 访问总量

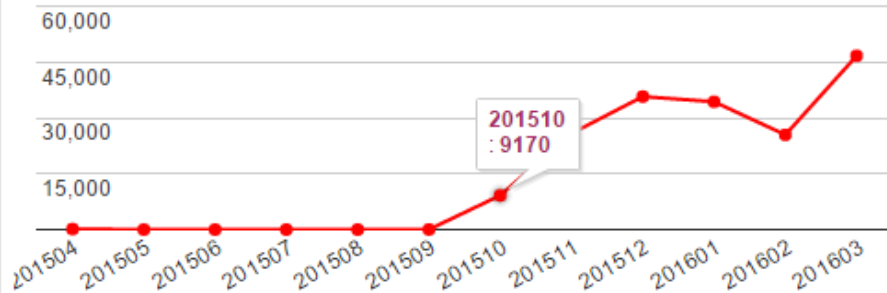
请选择... 4-11-17 至 2014-12-09

按分类访问总量占比图, 统计时间按日从2014-11-17至



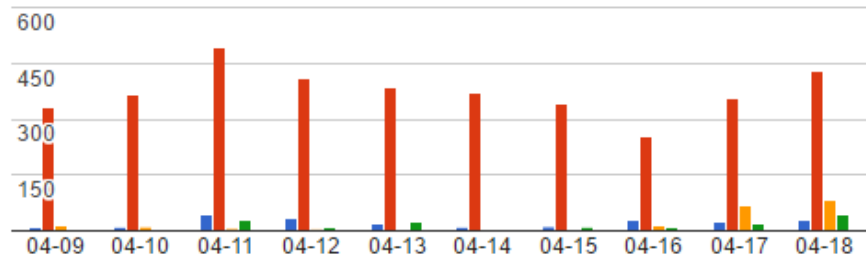
中国知网(CNKI)资源总库统计图

全年走势

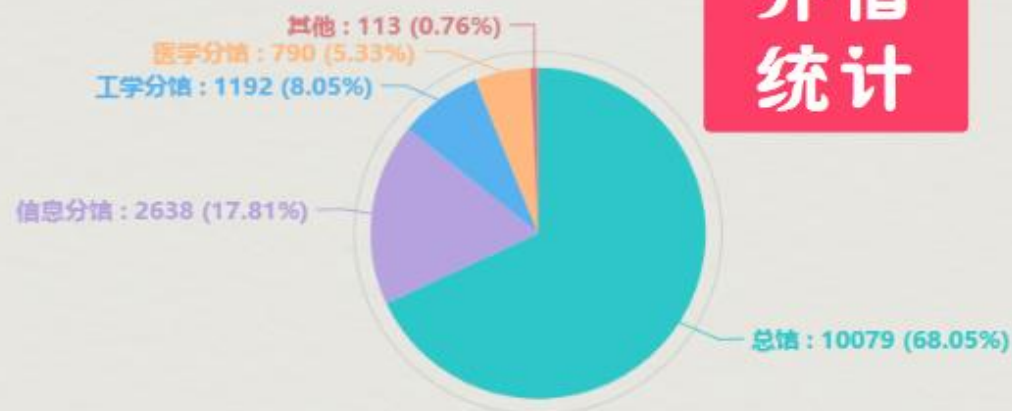


近期走势

检索 访问原站 下载全文 查看明细



外借统计



各类读者外借情况

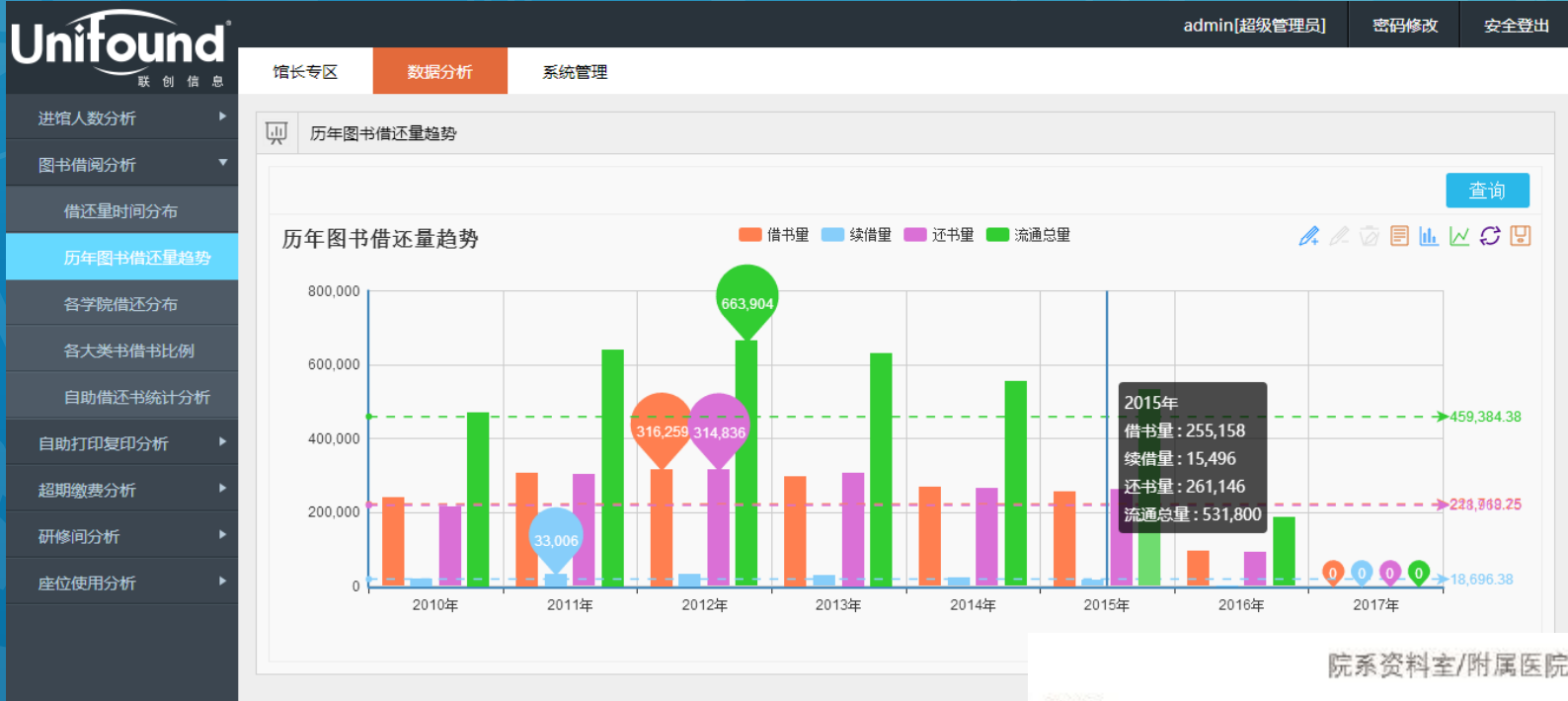
学生类型	外借人数	外借册数	平均外借量
本科生	1690	6304	3.73
硕士生	1001	3958	3.95
博士生	467	2488	5.33

各类流通活动统计 ★

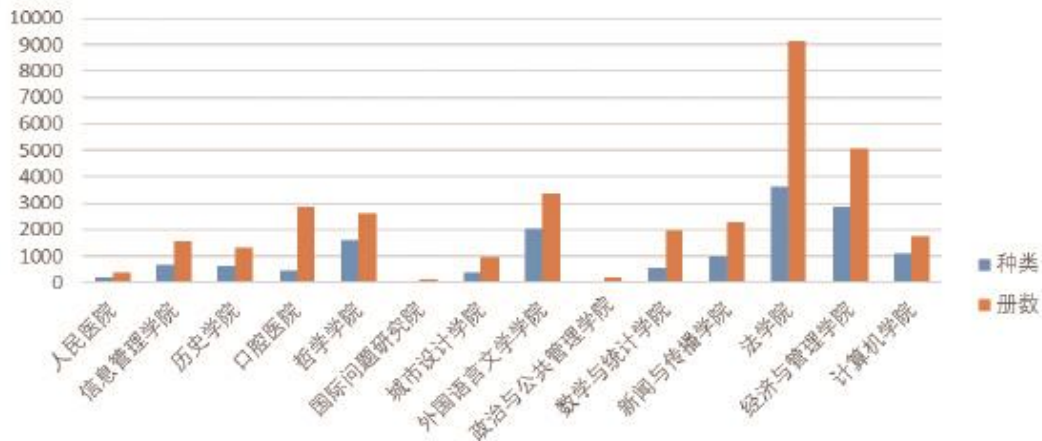


院系	所有读者人数	有外借的读者人数	外借册数	平均外借册数	院系平均外借册数
中国传统文化研究中心	62	16	102	6.38	1.65
中国南极测绘研究中心	63	3	8	2.67	0.13
中国边界研究院	126	10	79	7.90	0.63
信息管理学院	2157	87	381	4.38	0.18
健康学院	823	44	172	3.91	0.21
其他	780	14	115	8.21	0.15
动力与机械学院	2583	172	619	3.60	0.24
化学与分子科学学院	2205	112	434	3.88	0.20
医学职业技术学院	55	1	6	6.00	0.11
医学部	644	4	14	3.50	0.02
卫星导航定位技术研究中心	180	15	54	3.60	0.30
印刷与包装系	495	28	97	3.46	0.20
历史学院	886	74	297	4.01	0.34
口腔医学院	1003	25	103	4.12	0.10
台湾研究所	2	1	27	27.00	13.50
哲学学院	1013	136	640	4.71	0.63
国学院	58	15	95	6.33	1.64
国际教育学院	549	12	58	4.83	0.11
国际软件学院	1847	64	185	2.89	0.10
土木建筑工程学院	1956	113	475	4.20	0.24
城市设计学院	1631	60	251	4.18	0.15
基础医学院	1803	80	266	3.33	0.15
外国语言文学学院	1432	82	264	3.22	0.18

历年图书借还量



院系资料室/附属医院2015新增馆藏情况



信息共享空间管理系统

Part Three

IC空间对图书馆的改变

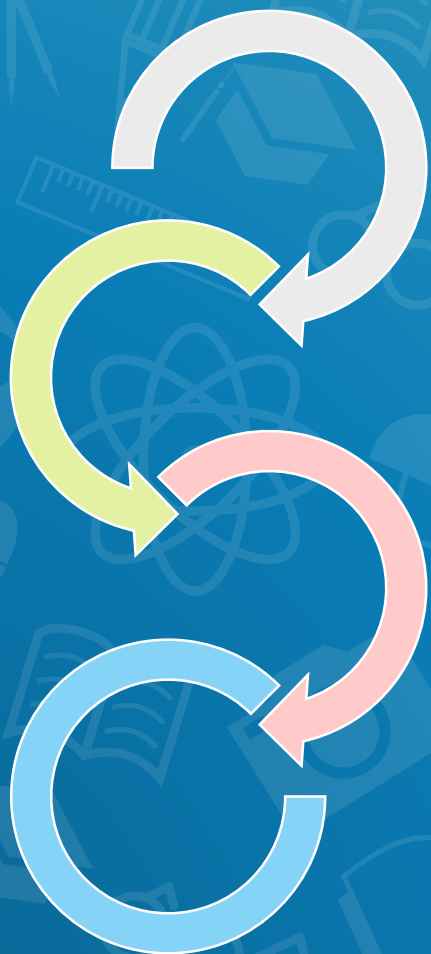
从无声到有声

从个人到团队

从单纯的借书到借人借场地借设备

从局部到全程的学习科研支持

信息共享空间(information commons)在图情界还是一个比较新的概念，是图书馆服务的一种创新模式，也是一种培育读者信息素养和IT技能，促进**学习、研究、交流与协作**的新型实体空间和虚拟环境。



IC空间管理系统

IC空间管理系统

IC空间管理平台

提供多样化、定制化的门户管理

提供各种研修间、座位管理系统、
活动沙龙管理



✓ 展示空间

该展示空间通过多点触摸方式，展示图书馆大事记，图书馆历史、图书馆宣传等内容，让每个进入馆内的读者和师生从了解到图书馆的大事记开始。



✓ 多媒体空间

读者可以在此空间中根据自己的喜好畅游整个互联网，也可以自行检索、浏览、下载本馆电子资源和网络资源等。



✓ 学习空间

该空间主要是为读者提供一个纸质图书或者自带笔记本电脑的阅览区域，提供相应座位为其服务，可以带有电源插座、USB接口等。



✓ 讨论空间

讨论空间主要用与集中的学术研讨，个人作品分享等功能，支持开展团队项目、进行小型的研讨和针对小范围受众的项目演示和发布



✓ 文化空间

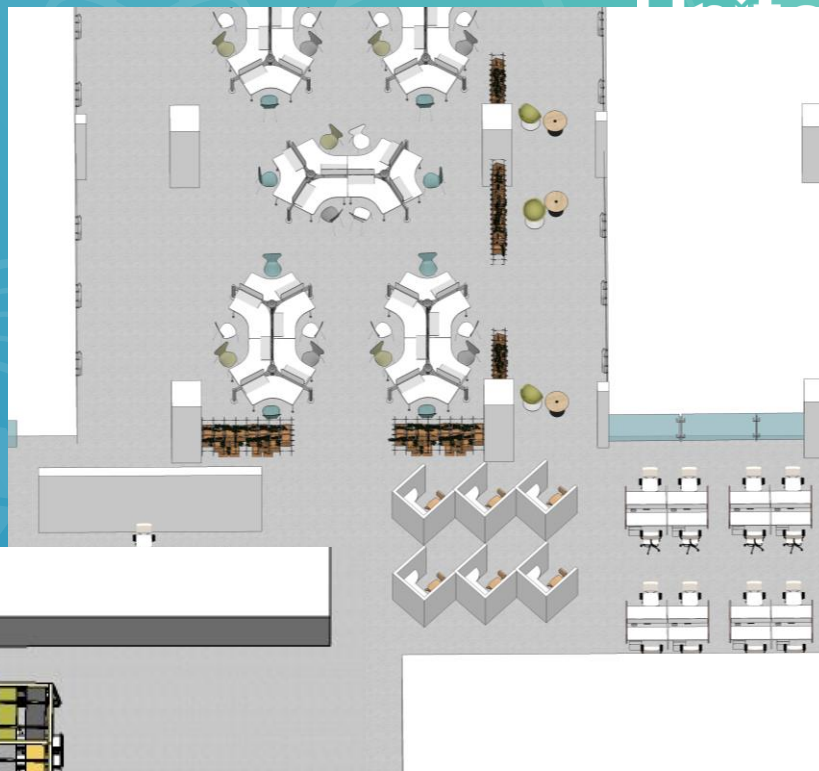
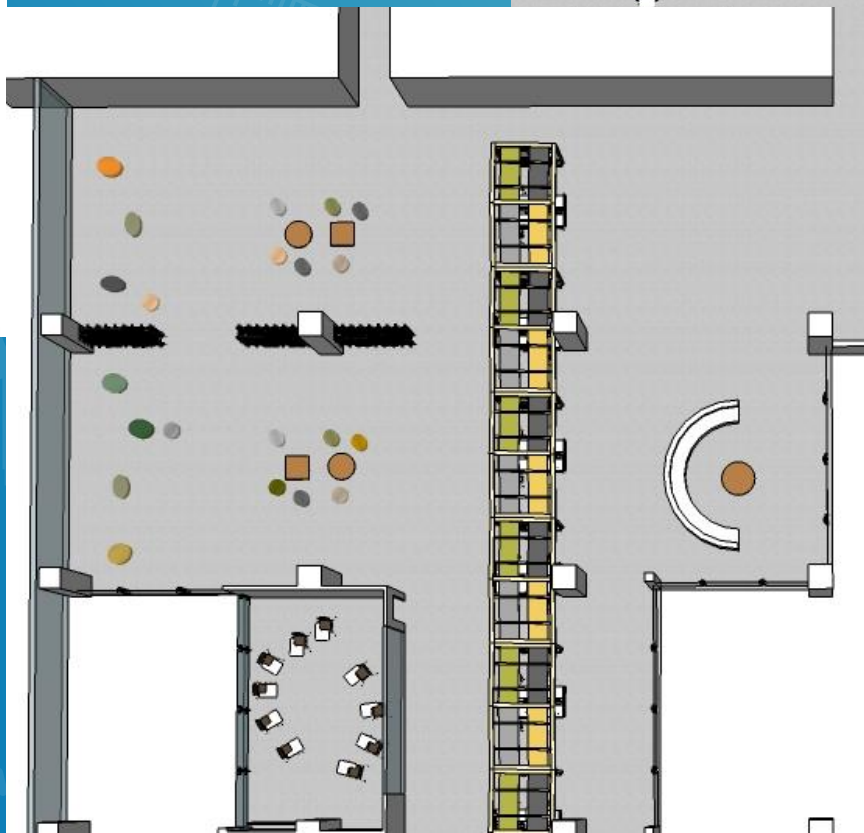
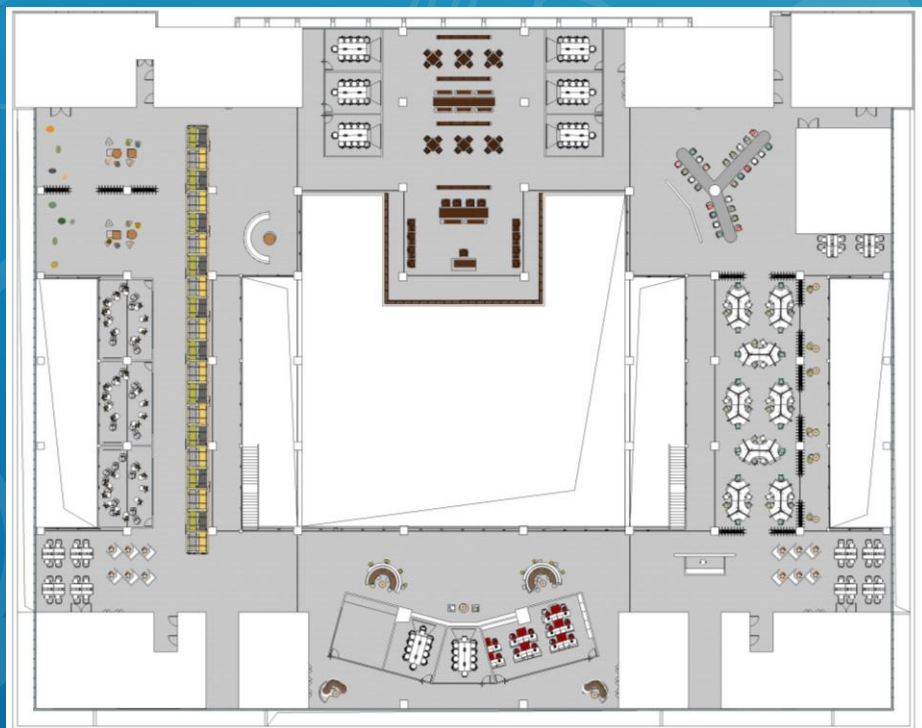
文化空间可以定期举办一些讲座和文化沙龙活动，可以设计成60-100人的规模，设计风跟根据每个学校的文化底蕴来决定。

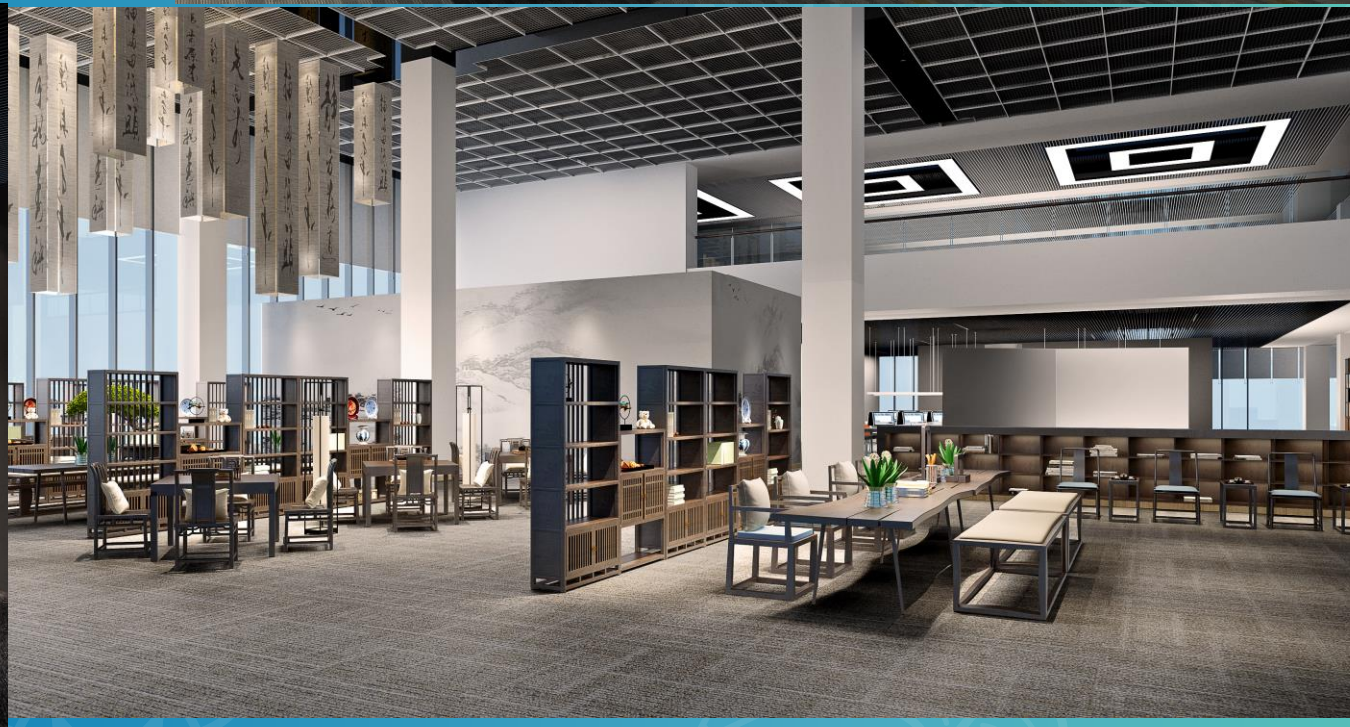


✓ 体验空间

设立当今社会先进的信息技术的一个全新体验，让读者能够更好的认识与学习新技术带来的科技魅力。此空间可设立 Apple Ipad体验、android pad体验、Surface RT、苹果等众多时下流行的新兴技术体验

IC空间管理系统设计





IC空间管理系统

多元化的预约 信息交互方式

系统支持邮件、短信、
网页公告等多种通信方
式供读者、管理员进行
交互



移动互联网技术

基于移动互联网技术，建立独立APP、实现与支付宝生活号接入、微信号，全方位接入互联网。



支付宝扫一扫All-in-one

扫一扫
租借

扫一扫
预定

扫一扫
打印

扫一扫
缴费



智能自助式无人 化管理



人性化的智能门禁管理



展示本研修室介绍



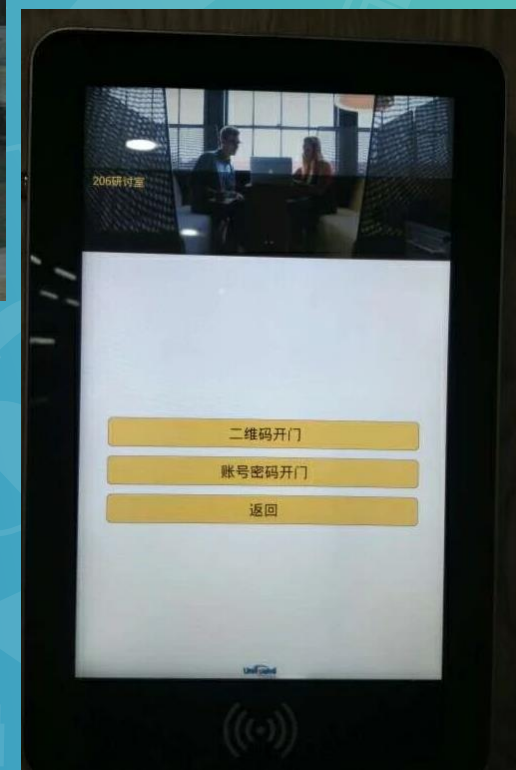
展示预约情况，展示讨论主题和内容



展示讨论成员名单



展示其他个性化内容







搜狐首页·教育 分享到朋友圈

华师图书馆大改造，变身广州最美大学图书馆？

广州校园 03-04 22:50

近日，华南师范大学石牌校区的图书馆来了个翻天覆地的大改造，桌椅摆放整齐自然，色彩也十分温和舒服，变得高大上很多！

下面，小晚带大家走一走

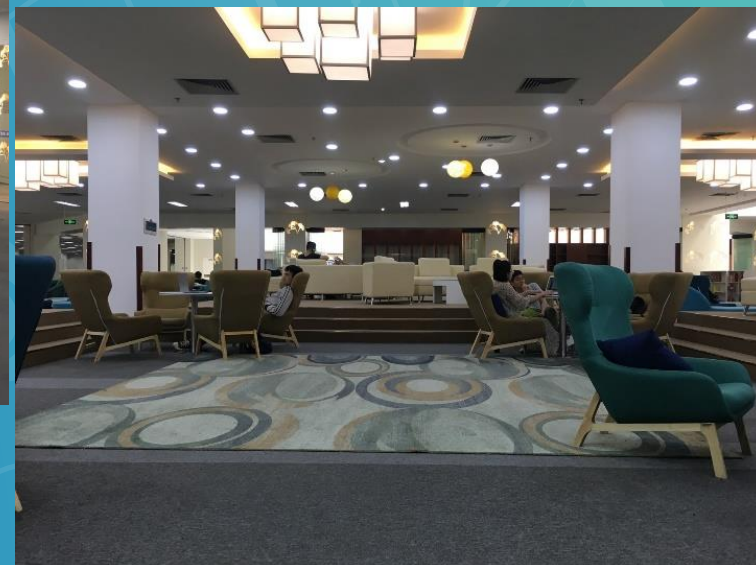
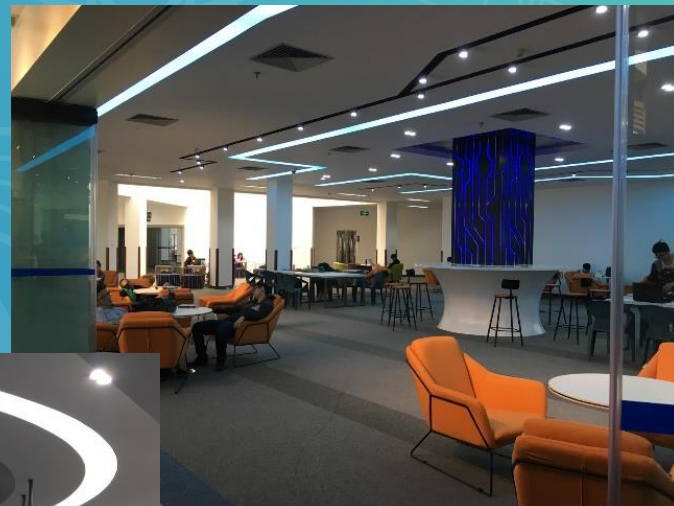
全景参观图书馆的全新空间

一楼：知识共享空间

据图书馆馆长高波介绍，石牌校区图书馆一楼知识共享空间的建设是图书馆为满足用户个性化的服务需求而实现由文、信息服务向知识服务、空间服务转变的现实要求。知识共享空间的设计理念是“分享、当代、人本”，师生们可在里面进行

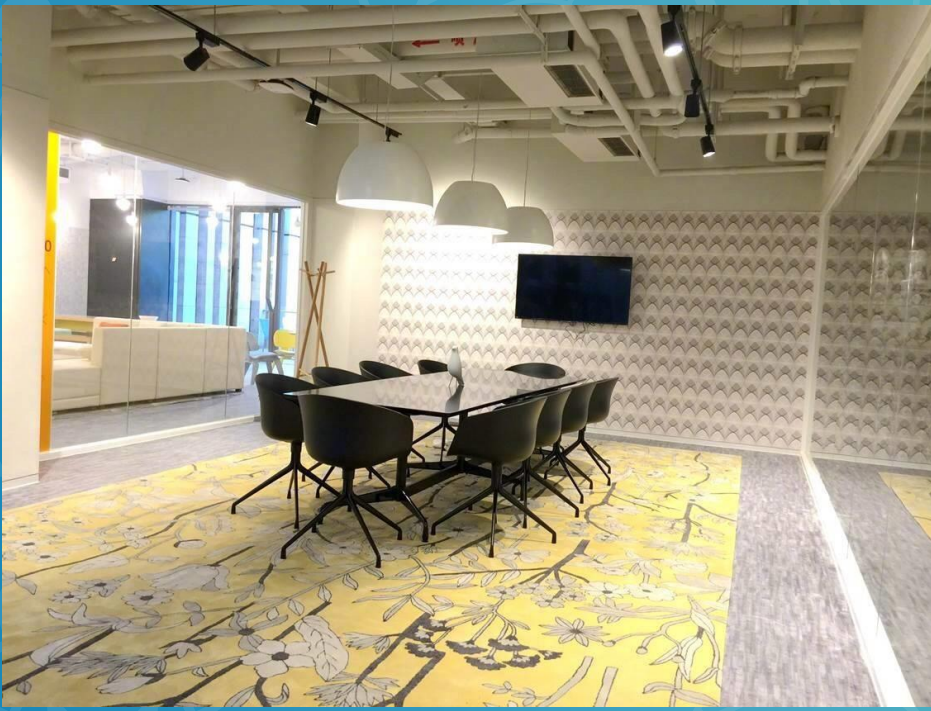
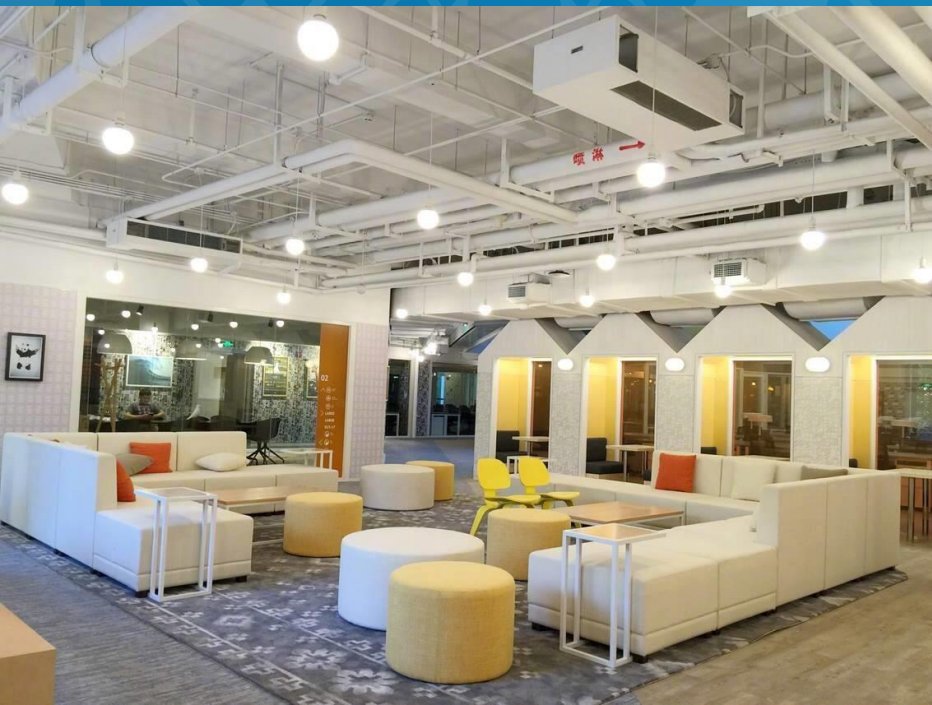


电子科技大学





Jnifound
杭州联创



•
Thank you!